

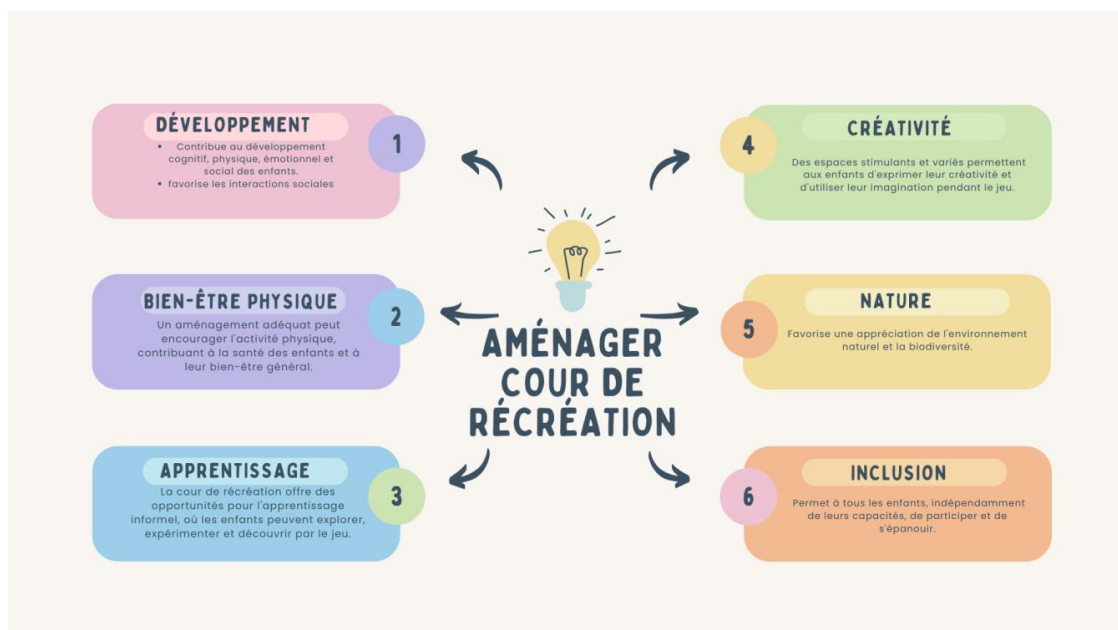
Cour de récréation

I. Définition :

La cour de récréation est un espace extérieur dans une école où les élèves peuvent jouer, se détendre et interagir en dehors des salles de classe pendant les pauses ou les récréations. C'est un lieu essentiel pour le développement social, émotionnel et physique des enfants.

II. Avantages

- **Développement social** : La cour de récréation favorise les interactions sociales entre les élèves, encourageant ainsi le développement de compétences sociales telles que le partage, la coopération, et la résolution de conflits.
- **Bien-être physique** : Un aménagement adéquat peut encourager l'activité physique, contribuant à la santé des enfants et à leur bien-être général.
- **Créativité et imagination** : Des espaces stimulants et variés permettent aux enfants d'exprimer leur créativité et d'utiliser leur imagination pendant le jeu.
- **Apprentissage informel** : La cour de récréation offre des opportunités pour l'apprentissage informel, où les enfants peuvent explorer, expérimenter et découvrir par le jeu.
- **Connexion avec la nature** : Favorise une appréciation de l'environnement naturel et la biodiversité.
- **Inclusion** : Permet à tous les enfants, indépendamment de leurs capacités, de participer et de s'épanouir.
- **Développement global** : Contribue au développement cognitif, physique, émotionnel et social des enfants.



III. Mise en place

- **Évaluation des besoins** : Collecter les retours des parties prenantes pour comprendre les besoins et les problèmes existants de la cour.
- **Planification et conception** : Élaborer un plan détaillé en tenant compte des besoins identifiés et des zones d'amélioration.
- **Sélection des équipements et des matériaux** : Choisir des équipements sûrs et durables adaptés aux enfants et opter pour des matériaux respectueux de l'environnement.
- **Budget et ressources** : Déterminer le budget nécessaire et identifier les ressources financières et humaines disponibles pour le projet.
- **Implémentation** : Engager des professionnels pour installer les équipements en respectant les normes de sécurité.
- **Consultation continue** : Impliquer les parties prenantes tout au long du processus pour garantir leur satisfaction et leurs besoins.
- **Formation et sensibilisation** : Former le personnel sur l'utilisation sécurisée des équipements et sensibiliser les élèves aux nouvelles installations.
- **Entretien et maintenance** : Établir un plan d'entretien régulier pour assurer la sécurité et la longévité des équipements.



IV. Matériel

- Banc de réflexion, d'amitié ou de réconciliation



Ecole Differdange Fousbann

- Matériel de régulation émotionnelle :

Main de la colère



Tapis de résolution de conflit



- Matériel jeux et fichiers de jeux
- Règles de classe et des différentes zones
- ...

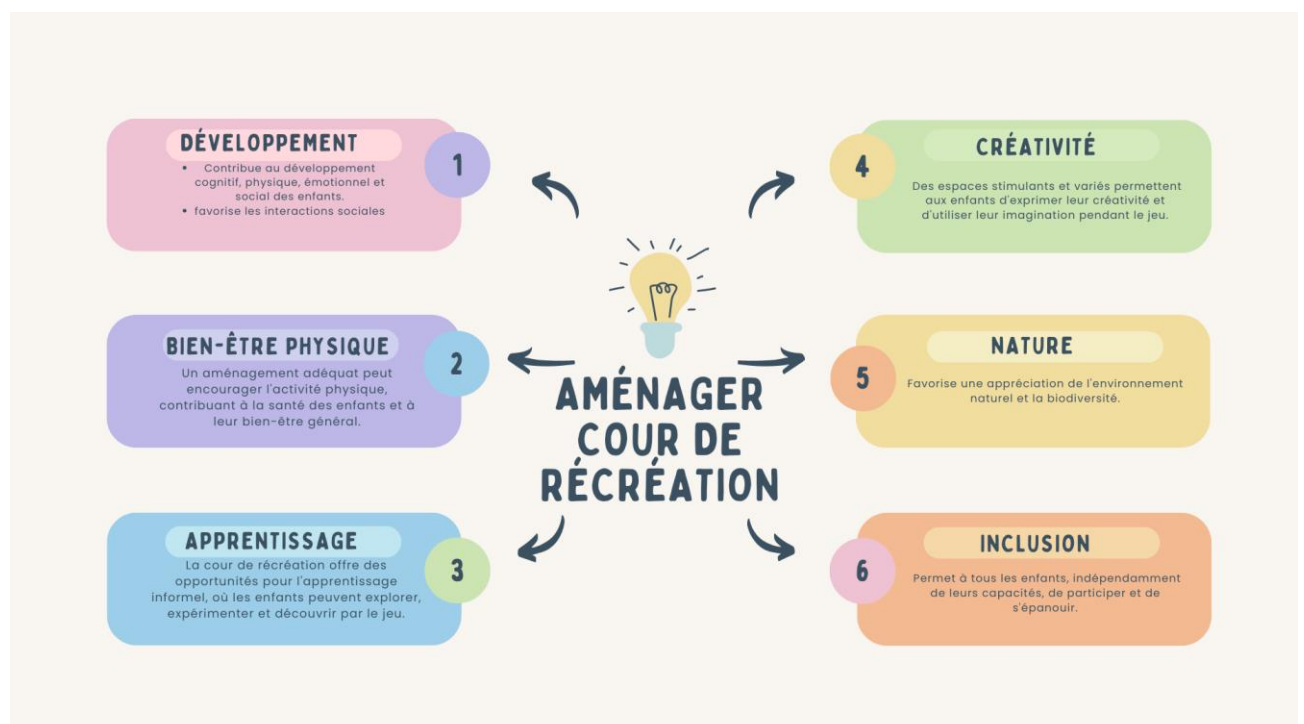
Pausenhof

I. Definition :

Der Pausenhof ist ein Außenbereich einer Schule, in dem Schülerinnen und Schüler während der Pausen oder Freistunden außerhalb der Klassenzimmer spielen, sich erholen und miteinander in Kontakt treten. Dieser Ort spielt eine zentrale Rolle für die soziale, emotionale und körperliche Entwicklung der Kinder.

II. Vorteile

- **Soziale Entwicklung:** Der Pausenhof fördert die sozialen Interaktionen zwischen den Schülern und unterstützt somit die Entwicklung sozialer Kompetenzen wie Teilen, Zusammenarbeit und Konfliktlösung.
- **Körperliches Wohlbefinden:** Eine angemessene Gestaltung kann die körperliche Aktivität anregen und somit zur Gesundheit und zum allgemeinen Wohlbefinden der Kinder beitragen.
- **Kreativität und Vorstellungskraft:** Anregende und abwechslungsreiche Räume ermöglichen es den Kindern, ihre Kreativität auszudrücken und ihre Vorstellungskraft im Spiel zu nutzen.
- **Informelles Lernen:** Der Pausenhof bietet Gelegenheiten für informelles Lernen, bei dem die Kinder durch Spiel erkunden, experimentieren und entdecken können.
- **Verbindung zur Natur:** Der Pausenhof fördert die Wertschätzung für die natürliche Umwelt und die Biodiversität.
- **Inklusion:** Er ermöglicht es allen Kindern, unabhängig von ihren Fähigkeiten, teilzunehmen und sich zu entfalten.
- **Globale Entwicklung:** Er trägt zur kognitiven, physischen, emotionalen und sozialen Entwicklung der Kinder bei.



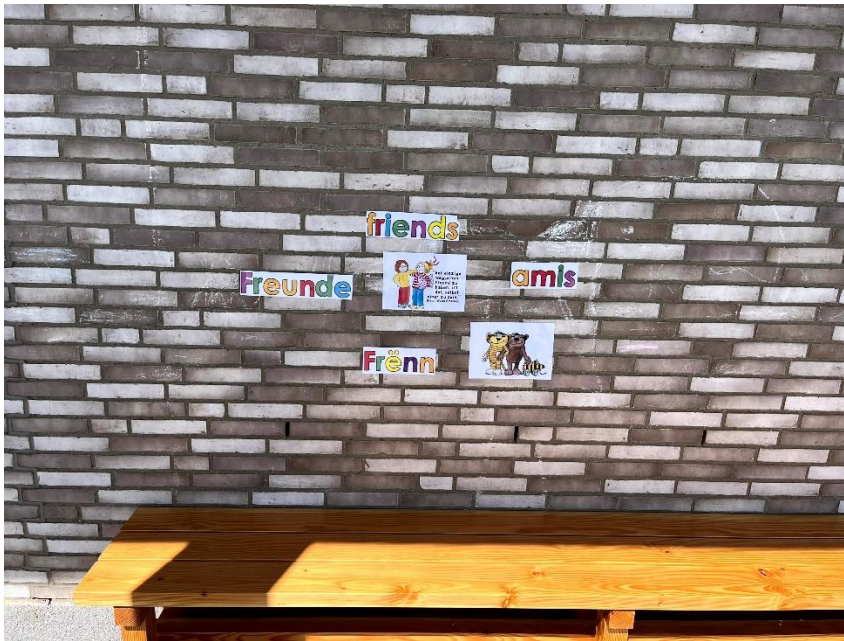
III. Umsetzung

- **Bedarfsermittlung:** Die Rückmeldungen der Beteiligten sammeln, um die Bedürfnisse und bestehenden Probleme des Pausenhofs zu verstehen.
- **Planung und Gestaltung:** Einen detaillierten Plan entwickeln, der die identifizierten Bedürfnisse und Verbesserungsbereiche berücksichtigt.
- **Auswahl der Geräte und Materialien:** Sichere und langlebige Geräte auswählen, die für Kinder geeignet sind, und umweltfreundliche Materialien bevorzugen.
- **Budget und Ressourcen:** Das notwendige Budget festlegen und die verfügbaren finanziellen und personellen Ressourcen für das Projekt identifizieren.
- **Umsetzung:** Fachleute beauftragen, um die Geräte gemäß den Sicherheitsstandards zu installieren.
- **Fortlaufende Beratung:** Die Beteiligten während des gesamten Prozesses einbeziehen, um ihre Zufriedenheit und Bedürfnisse sicherzustellen.
- **Schulung und Sensibilisierung:** Schulung des Personals über die sichere Nutzung der Geräte und Sensibilisierung der Schüler für die neuen Einrichtungen.
- **Wartung und Instandhaltung:** Einen regelmäßigen Wartungsplan erstellen, um die Sicherheit und Langlebigkeit der Geräte zu gewährleisten.



IV. Material

- Reflexions-, Freundschafts- oder Versöhnungsbank

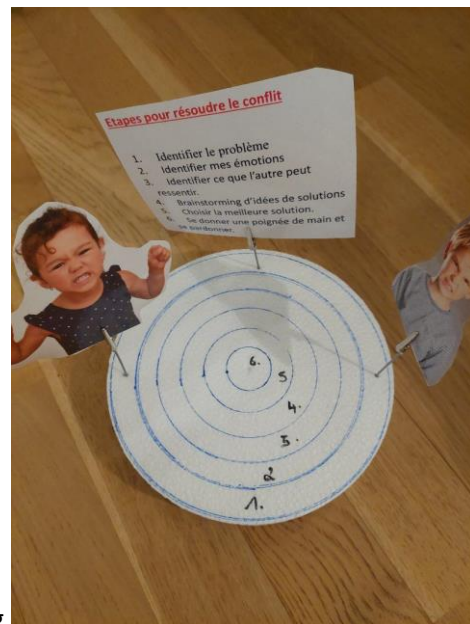


Ecole Differdange Fousbann

- Material zur emotionalen Regulation:
Hand der Wut



Teppich zur Konfliktlösung



- Spielmaterial und Spielunterlagen
- Regeln für die Klasse und die verschiedenen Bereiche
- ...